

◆ 기출 문제 ◆

2022 중등특수 교육과정A-1

1. 다음은 장애인의 날에 ○○중학교에서 사용한 장애 이해 교육 자료이다. 밑줄 친 ㉠에 해당하는 것을 1가지 쓰고, () 안에 들어갈 명료화 전략을 사용한 대화의 예를 1가지 쓰시오. [2점]

장애가 있는 친구와 의사소통을 잘 하려면?

□ 대답과 자기 생각을 말로 표현하지 못하는 친구는 어떤 방법으로 표현할까요?

- 표정, 몸짓으로 대답하고 표현합니다.
- 상징과 그림카드를 눈으로 응시하거나 손으로 가리켜서 대답하고 표현할 수 있습니다.
- 음성 출력 도구를 사용하여 대답하고 표현하기도 합니다.

□ 어떻게 하면 장애가 있는 친구와 의사소통을 잘 할 수 있을까요?

- 친구의 표정과 몸짓을 자세히 살펴보세요. 표정과 몸짓에 대답과 생각이 담겨 있습니다.
- 친구에게 이야기할 때 표정과 몸짓을 많이 사용하여 말해 주세요.
- 쉬운 낱말을 사용하여 짧은 문장으로 천천히 말해 주세요.
- ㉠ 준언어(paralanguage)적 요소를 사용하여 말해 주세요.
- 친구가 바로 대답하거나 표현하지 못하더라도 조금만 기다려 주세요.
- 친구의 말을 알아듣기 힘들 땐 () (이)라고 말해 주세요.

◆ 기출 적중 사례 ◆

2021 문풀 3주차 1교시 2번

일자 : 2021년 00월 00일

우리 반에는 회수와 선미가 있다. 회수는 선미보다 언어 발달이 더 지연되어 있다. 오늘 수업 시간에 회수가 ㉠ "휴지 권"라며 물티슈를 가리키며 "휴지!"라고 하였다. 그러자 선미가 ㉡ 선생님의 말투를 따라하며 "이건 휴지가 아니라 물티슈야"라고 이야기했다.

회수는 ㉢ 어리둥절한 표정으로 물티슈를 집어서 "휴지야. 이거"라고 말한 뒤 자리를 떠났다. 나는 선미에게 ㉣ 엄지손가락을 척 들어올려주며 "선미야 잘 했어. 다음에도 회수가 말한 단어가 잘못된 것 같으면 회수에게 알려주렴." 이라고 말하였다. 그러자 선미가 ㉤ 작은 목소리로 "비밀인데요. 회수는 휴지도 휴지라고 하고 물티슈도 휴지라고 그랬어요." 라고 말하고 종종 사라졌다.

오늘 있었던 상황을 고려하여 아이들의 언어 발달을 위한 수업내용을 구성해보아야겠다.

2) ㉠~㉤ 중 비언어적 요소에 해당되는 것을 모두 찾아 기호를 쓰고, 비언어적 요소와 준언어적 요소의 차이를 쓰시오.

• ㉠, ㉡

• 비언어적인 요소는 몸짓, 자세, 표정과 같이 말과 언어에 의존하지 않고 단독으로 쓰이고, 준언어적 요소는 억양, 강세, 속도와 같이 말에 첨가하여(의존하여) 메시지를 전달한다.

*출제내용: 준언어적 요소의 예시

*적중률: 100%

2021 모고 2주차 2교시 7번

㉠	오류가 있는 말의 일부나 전부를 수정해 주는 형태로 서, 오류를 명시적으로 지적하지 않고, 교정한 상태로 말해 준다.	아동: 면발(발음오류) 있어. 교사: 아- 여기 선미가 있구나?
㉡	교사가 아동의 말을 잘 이해하지 못했거나 잘못된 발화를 하였을 때, 발화를 다시 한번 반복하거나 수정할 것을 요구한다.	아동: 선생님, &8%있어요. 교사: 미안해, 뭐라고?(또는) 저기 뭐가 있다고?

<작성방법>

- ㉠ 관련 지도 방안을 제외하고 추가적으로 제공할 수 있는 지원 방안 1가지 쓸 것.
- 발화 후 언어자극 전략의 ㉠과 ㉡의 명칭을 쓸 것.
- ㉡에 들어갈 교사의 발문을 1가지를 쓸 것.

• ㉢: 고쳐 말하기

• ㉣: 명료화 요구

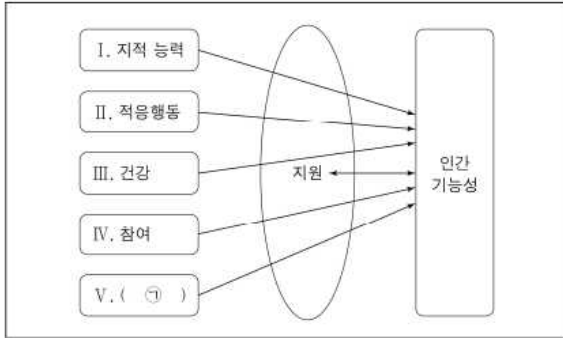
*출제내용: 명료화 요구하기

*적중률: 100%

◆ 기출 문제 ◆

2022 중등특수 교육과정A-2

2. 다음은 미국 지적장애 및 발달장애 협회(American Association on Intellectual and Developmental Disabilities, 2010)에서 제시한 '인간 기능성의 개념적 틀'과 그에 대한 설명이다. 괄호 안의 ㉠에 공통으로 들어갈 용어를 쓰고, 밑줄 친 ㉡~㉣ 중 틀린 것 1가지를 찾아 기호와 함께 바르게 고쳐 쓰시오. [2점]

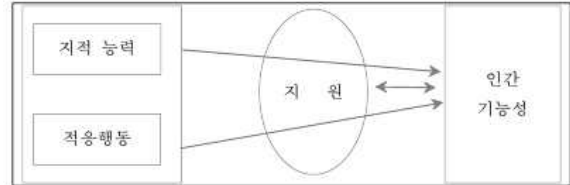


- 지적 능력은 추론하기, 계획하기, 문제 해결하기, 추상적 사고하기, 복잡한 아이디어 이해하기, 빨리 학습하기, 경험을 통한 학습하기를 포함하는 ㉡ 일반적인 정신 능력이다.
- 적응행동의 평가는 매일의 일과에 따라 변화하는 상황에서 한 개인의 ㉢ 최대한의 수행에 기초한다.
- 건강은 ㉣ 신체적, 정신적, 사회적 안녕의 완전한 상태로 정의한다.
- 개인의 참여 수준에 대해서는 ㉣ 직접 관찰을 통해 평가한다.
- (㉠)은/는 사람들의 일상적 삶과 상호 관련된 조건을 의미하는데, 환경적 요소와 개인적 요소를 포함한다.

◆ 기출 적중 사례 ◆

2021 모고 5주차 2교시 1번

1. 다음은 미국 지적장애 및 발달장애 협회[American Association on Intellectual and Developmental Disabilities(AAIDD), 2010]에서 제시한 '인간 기능성의 개념적 틀'에 대해서 예비 특수 교사가 정리한 내용이다. 이 정리 내용이 잘못된 이유를 기능성의 제한 측면에서 쓰고, 지원 측면의 특성을 쓰시오. [2점]



- 기능성의 제한은 지적능력과 적응행동의 개인 결함만이 아니라 개인을 둘러싼 **생태학적 요인과 상호작용 맥락** 내 기능성의 제한을 말한다. / 기능성의 제한은 지적능력과 적응행동 뿐만이 아니라 건강, 참여, 맥락도 포함하여 **생태학적 요인과 상호작용 맥락** 내의 기능성 제한을 말한다.
- *출제내용: 인간 기능성의 개념적 틀 요소**
- *적중률: 100%**

◆ 기출 문제 ◆	◆ 기출 적중 사례 ◆
<p>2022 중등특수 교육과정A-3</p> <p>3. 다음은 특수학급이 설치되지 않은 ○○중학교에 전입한 특수교육 대상자의 지원을 위해 작성한 협의회 자료의 일부이다. 괄호 안의 ㉠, ㉡에 해당하는 내용을 쓰시오. [2점]</p> <div style="border: 1px solid black; padding: 10px;"> <p style="text-align: center;">〈특수교육대상자 교육 지원 계획〉</p> <p><input type="checkbox"/> 배경 및 안전: 특수학급이 설치되지 않은 본교에 특수교육 대상자가 전입하여, 『장애인 등에 대한 특수교육법』과 동법 시행령에 따라 본교에서 준비해야 할 교육 지원 내용과 방법을 협의함.</p> <p><input type="checkbox"/> 안전 1: 특수교육대상자의 교육과정 조정</p> <p>○ 교육과정 조정 근거</p> <p>- 『장애인 등에 대한 특수교육법』(법률 제17494호, 2020. 10. 20. 일부개정)</p> <div style="border: 1px solid black; padding: 5px;"> <p>제20조(교육과정의 운영 등)</p> <p>① (생략)</p> <p>② 특수교육기관의 장 및 (㉠)은/는 제1항에 따른 교육 과정의 범위 안에서 특수교육대상자 개인의 장애 유형과 정도, 연령, 현재 및 미래의 교육 요구 등을 고려하여 교육과정의 내용을 조정하여 운영할 수 있다.</p> </div> <p style="text-align: center;">… (중략) …</p> <p><input type="checkbox"/> 안전 2: 특수교육대상자의 학습 지원 인력 요청</p> <p>○ 특수교육대상자의 학습 지원을 위한 인력 요청 근거</p> <p>- 『장애인 등에 대한 특수교육법 시행령』(대통령령 제31623호, 2021. 4. 20., 일부개정)</p> <div style="border: 1px solid black; padding: 5px;"> <p>제11조(특수교육대상자의 학교 배치 등)</p> <p>① (생략)</p> <p>② 교육장 또는 교육감은 특수교육대상자를 일반학교의 일반학급에 배치한 경우에는 (㉡)에서 근무하는 특수교육교원에게 그 학교를 방문하여 학습을 지원하도록 하여야 한다.</p> </div> </div>	<p>2021 모고 1주차 3교시 5번</p> <p>어머니: 저는 혜수가 일반학교의 일반학급으로 갔으면 좋겠어요. 거기서도 특수교육을 받을 수 있나요?</p> <p>김 교사: 교육장 또는 교육감은 특수교육대상자를 일반학교의 일반학급에 배치한 경우에는 ㉠ 학습 지원하는 방안이 있어요.</p> <p>2) ㉡에 해당하는 내용을 쓰시오.</p> <ul style="list-style-type: none"> • 특수교육지원센터에서 근무하는 특수교육교원에게 그 학교를 방문하여 학습을 지원하도록 해야 해요. <p>*출제내용: 특수교육지원센터</p> <p>*적중률: 100%</p>

◆ 기출 문제 ◆

2022 중등특수 교육과정A-4

4. 다음은 중도중부장애 학생 A에게 신발 신기 및 신발 정리하기를 지도하기 위해 특수 교사가 작성한 지도 계획의 일부이다. ㉠에 해당하는 지도 전략을 쓰고, 밑줄 친 ㉡의 촉진 유형을 쓰시오. [2점]

□ 신발 신기

○ 과제분석: 찍찍이가 부착된 신발 신기

1단계	신발장에서 신발 가져오기
2단계	신발의 찍찍이 떼기
3단계	신발에 발 넣기
4단계	신발의 뒷부분을 잡고 발꿈치를 신발 안에 넣기
5단계	신발의 찍찍이 붙이기

○ 지도 방법

교사가 1단계에서 4단계까지 미리 해 준 상태에서 학생 A에게 5단계의 과제를 제시하여 지도함.

↓

학생 A가 5단계의 행동을 습득하면, 교사가 3단계까지를 미리 해 준 상태에서 4단계의 과제를 지도하고, 학생 A가 5단계를 수행하도록 함.

↓

학생 A가 4단계의 행동을 습득하면, 교사가 2단계까지를 미리 해 준 상태에서 3단계의 과제를 지도하고, 학생 A가 4단계와 5단계를 수행하도록 함.

... (중략) ...

학생 A가 2단계의 행동을 습득하면, 교사가 1단계의 과제를 지도하고, 학생 A가 2단계부터 5단계까지를 수행하도록 함.

↓

최종적으로 학생 A가 모든 단계를 스스로 할 수 있도록 함.

... (중략) ...

□ 신발 정리하기

○ 학생 A가 신발장에 자신의 신발을 넣을 수 있도록 신발장 위 벽에 ㉠ 신발을 넣는 순서를 나타내는 그림을 붙여 놓음.

◆ 기출 적중 사례 ◆

2021 모고 1주차 3교시 5번

○ ㉠ 기초 촉진을 제공하기
○ A전략으로 지도하기
-지도방법: 5단계부터 역순으로 지도한다.

Y

1 단계: 정수기 앞으로 간다.
2 단계: 컵으로 정수기의 물을 받는다.
3 단계: 컵에 그려진 선까지 물을 채운다.
4 단계: 물을 마신다.
5 단계: 남은 물을 정수기 옆 양동이에 버린다.

<작성방법>

- H에게 적용한 설계가 기초선 촉진이 반드시 필요하지 않은 이유를 1가지 쓸 것.
- Y의 특성을 고려하여 교사가 ㉠을 제공하는 예시를 쓸 것.
- (나)의 A 지도 전략의 명칭과 이 전략의 학생 측면의 장점 1가지를 쓸 것.

●A 명칭: 후진형 행동연쇄
*출제내용: 후진형 행동연쇄
*적중률: 100%

2021 문풀 7주차 1교시 1-2)

양 원장 : 요즘 우리 유치원의 유아들이 차례 지키기를 잘 하지 않는 것 같아요. 차례 지키기를 하도록 가르칠 수 있는 방법이 없을까요?

신 교사 : 네, 그렇지 않아도 유아들이 차례를 지키지 않는 행동을 자주 보이는 것 같아 ㉠ 유치원 자원의 긍정적 행동지원을 해보자고 건의하려고 했어요.

민 교사 : 구체적으로 어떻게 하면 될까요?

김 교사 : 우리 유치원에서 지켜야 할 약속을 정하는 거예요. 원장 선생님께서 말씀하신 '차례 지키기'와 관련하여 약속하면 되겠어요.

임 교사 : 지켜야 할 약속을 몇 가지 더 정해도 좋겠네요.

김 교사 : 네, 맞아요. 우리 유치원 모든 유아들에게 차례 지키기를 하라고 약속하고, 차례 지키는 행동을 구체적으로 가르쳐요. 예를 들어, 차례 지키기를 해야 하는 공간에 ㉡ 시각적 촉진을 제공해서 차례를 잘 지킬 수 있도록 해요.

신 교사 : 유아들이 차례를 잘 지켰을 때 강화를 해주어요.

임 교사 : ㉢ 모든 교직원과 부모님도 차례를 지킨 유아를 보면 칭찬을 해주어야 합니다.

김 교사 : 전체 유아들의 차례 지키기 행동의 변화를 유치원 자원의 긍정적 행동지원 실시 전후로 비교해서 그 다음 단계를 결정해요.

신 교사 : ㉣ 그 다음 단계는 차례지키기 릴레이 게임을 연습시키도록 하죠. 예를 들면 '말 전하기', '줄서서 공 전달하기' 처럼요.

1-2) ㉠에 해당하는 예시 1가지를 <조건>에 맞추어 쓰고, 이 촉진이 갖는 장점 2가지를 쓰시오.

<조건>

- 글자를 못 읽는 유아도 고려한 예시를 쓸 것.
- 예시: 발자국 스티커(그림)를 공간에 부착한다.

*출제내용: 시각적 촉진
*적중률: 100%

◆ 기출 문제 ◆

2022 중등특수 교육과정A-5

5. 다음은 ○○시교육청 누리집 질의 응답 게시판의 글이다. <작성 방법>에 따라 서술하시오. [4점]

질의 응답 게시판

Q1 특수교육 교육과정을 보니 초등학교와 중학교는 시간 배당 기준, 고등학교는 단위 배당 기준이라고 표기하고 있습니다. 고등학교 교육과정에서 말하는 1단위는 어떤 의미인가요?

A1 2015 개정 특수교육 교육과정에서는 1단위를 다음과 같이 제시하고 있습니다.

() 단, 1회는 학교가 자율적으로 운영할 수 있다.

Q2 코로나19로 인해 외부 기관에서 봉사활동 하는 것이 어렵습니다. 지적장애학교에 다니는 학생이 할 수 있는 창의적 체험활동의 봉사활동에는 어떤 것이 있나요?

A2 지적장애학교에 다니는 학생은 창의적 체험활동의 봉사활동으로 지역사회 봉사활동, 자연환경 보호 활동, 캠페인 활동 이외에 교내 및 () 봉사활동을 할 수 있습니다.

Q3 시각장애학교에 근무하는 교사입니다. 고등학교에서 학생별 교과(군) 필수 이수 단위를 서로 다르게 정하려면 어떻게 해야 하나요?

A3 선택 중심 교육과정을 운영하는 특수학교에서는 학생의 ()와/과 발달 수준을 고려하여 교과(군) 필수 이수 단위를 학생별로 다르게 정할 수 있습니다. 이 경우 ()에 따라야 합니다.

<작성 방법>

- ※ 2015 개정 특수교육 교육과정(교육부 고시 제2020-249호)에 근거하여 쓸 것.
- 관호 안의 ㉠에 해당하는 내용을 서술할 것.
- 관호 안의 ㉡에 해당하는 말을 쓸 것.
- 관호 안의 ㉢, ㉣에 해당하는 말을 기호와 함께 각각 쓸 것.

◆ 기출 적중 사례 ◆

2021 모고 2주차 2교시 10

10. 다음은 ○○특수학교의 교육과정 운영 요람이다. 2015 개정 교육과정 총론에 근거하여 <작성방법>에 따라 서술하시오. [4점]

[○○특수학교 교육과정 운영 요람]

1. 중학교 과정 시간 배당 기준
(1) 교과(군) 기준수업시수 운영

구 분	(가) 국가수준 기본교육과정 중학교 시간 배당 기준	(나) ○○특수학교 중학교 과정 시간 배당
교 과	국어	476
	사회	476
(군)	체육	340
	예술(음악/미술)	306
	선택	204
	창의적 체험활동	408
총 수업 시간 수	3,366	3,366

- '총 수업 시간 수'의 의미를 쓸 것.
- 총 수업 시간 수는 3년간의 최소 수업 시수를 나타낸 것이다.

*출제내용: 1단위

*적중률: 100%

2021 모고 2주차 3교시 11번

영역	활동	활동 내용(예시)
()	자치·적용 활동	·민주적 의사결정의 기본 원리 이해 및 실천 ·교사, 또래 친구, 지역사회 구성원과의 상호작용
	㉡	·학급·학년·학교 및 지역사회와 연계한 특색 활동 ·폭넓은 분야의 주제 선택 활동
봉사활동	교내 및 가족 봉사활동	·친구 돕기 활동 ·학교 일 돕기 활동 ·가족 돕기 활동
	지역 사회 봉사 활동	·깨끗한 동네 만들기 활동 ·위문 활동 ·구호 활동
	자연환경 보호 활동	·자연 보호 활동 ·식목 활동 ·저탄소 생활 습관화 활동
	캠페인 활동	·()

- 2) 영역별 활동 내용의 ㉡의 영역을 쓰고, ㉢에 들어갈 활동명을 쓸 것.
- ㉣의 예시를 일반학교에서 장애인의 날 행사를 계획한다면 어떠한 목적으로 캠페인 활동이 이루어지는 지 쓸 것.

*출제내용: 봉사활동의 유형

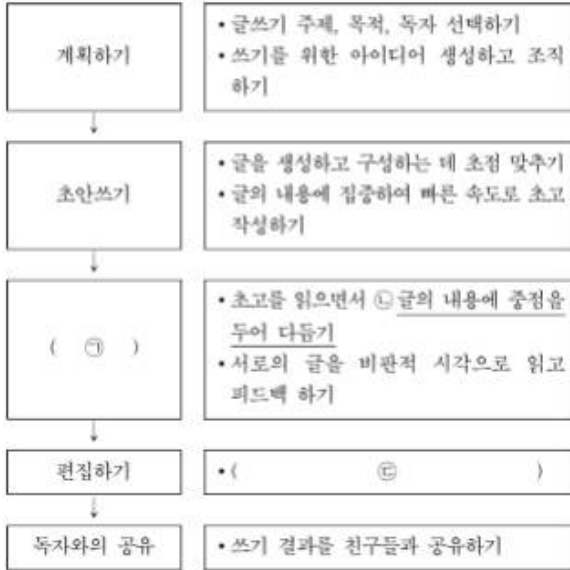
*적중률: 100%

◆ 기출 문제 ◆

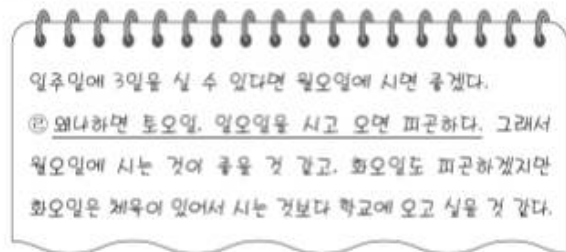
2022 중등특수 교육과정A-6

6. (가)는 학습장에 학생 B를 위해 특수 교사와 일반 교사가 작성한 쓰기 과정 접근법 지도 단계이고, (나)는 학생 B가 작성한 작문 노트의 일부이다. <작성 방법>에 따라 서술하시오. [4점]

(가) 지도 단계



(나) 작문 노트



<작성 방법>

- (가)의 괄호 안 ㉠에 해당하는 단계의 명칭을 쓸 것.
- (가)의 괄호 안 ㉡에 해당하는 중심 활동을 밑줄 친 ㉠과 비교하여 1가지 서술할 것.
- (나)에 나타난 철자 오류 유형을 쓰고, 밑줄 친 ㉠의 쓰기 유창성 값을 음절 단위로 산출하여 쓸 것.

◆ 기출 적중 사례 ◆

2021 모고 2주차 3교시 4번

4. 다음은 학습장에 학생 A와 B의 쓰기에 대하여 특수교사와 일반 교사가 나눈 대화의 일부이다. <작성 방법>에 따라 서술하시오. [4점]

일반교사 : 선생님, 수업 시간에 학생 A가 필기하는 모습과 필기한 내용을 살펴보니 글씨 쓰기에 어려움이 있어 보여요. 그래서 글씨 쓰기 지도를 계획하고 있는데, 어디에 중점을 두어야 할까요?
 특수교사 : ㉠ 쓰기 유창성을 높이는 것에 중점을 두고 ㉡ 다음의 전략을 사용했으면 좋겠어요. 글씨 쓰기 과정에 대한 과제분석을 실시하고, 그 절차에 따라 먼저 (A)을/를 보여줍니다. 그리고 학생이 글씨 쓰기를 연습할 때 나타나는 실수를 확인해 주고, 이후 잘못된 부분을 수정해 주면서 (B)을/를 하도록 해줘요. 나중에는 독립적으로 글씨를 쓸 수 있도록 한다.
 일반교사 : 네, 그럼 학생 B는 어떤 교수 방법으로 지도하는 게 좋을까요?
 특수교사 : B는 주제에 맞는 글 쓰기가 되지 않아요. '쓰기 과정적 접근법'을 통해 ㉢ 글쓰기 준비단계와 ㉣ 초안작성에 대해 연습시켜야겠어요.

<작성 방법>

- ㉠에 대하여 설명할 것.
- ㉡ 교수전략의 명칭을 쓰고, A와 B에 들어갈 내용을 쓸 것.
- ㉢에서 작문의 적절한 유형(이야기글, 논설, 편지 등)을 선택할 때 고려해야 하는 것 2가지를 쓸 것.
- ㉣의 목적을 쓸 것.
- 글씨를 잘 알아볼 수 있게(정확한 글씨크기와 형태) 쓰고 빠르게 쓰는 것(제한 시간 안에 많은 글자를 쓰는 것)이다.
- 직접교수이다. A: 시범, B: (안내된) 연습
- 목적과 독자를 고려한다.
- 내용을 생성하고 구성하는 데 초점을 맞춘다.

*출제내용: 쓰기 과정적 접근법 / 쓰기 유창성
 *적중률: 100%

2021 모고 5주차 3교시 3번

3. 다음은 학습장에 학생 S의 받아쓰기 결과와 학생 S를 위한 쓰기 지도 과정 중 자기교정법이다. ㉠과 ㉡에서 나타난 공통된 철자 쓰기 오류유형을 쓰고, ㉢에서 쓰인 기법의 명칭을 쓰시오(단, 기억인출 교수법은 제외하고 쓸 것). [2점]

•S의 받아쓰기 결과

문항	S의 받아쓰기 답안지
1. 의자	㉠ 아자
2. 필통	㉡ 밀동

•음운처리 오류

*출제내용: 음운처리 오류
 *적중률: 100%

◆ 기출 문제 ◆

2022 중등특수 교육과정A-7

7. (가)는 지적장애 학생 C의 특성이고, (나)는 학생 C의 학부모와 특수 교사가 나눈 대화의 일부이다. <작성 방법>에 따라 서술 하시오 [4점]

(가) 특성

- ㉠ 장애의 원인은 21번째 상염색체가 3개인 염색체 이상으로 생의학적·출생 전 원인에 해당함.
- 성격이 밝고, 사회성이 좋음.
- 간헐적 지친 요구가 있음.
- ㉡ 장애 특성상 갑상선 질병에 걸리기 쉽기 때문에 정기적인 검진을 받고 있음.

(나) 대화

학 부 모 : 선생님, 안녕하세요. 저희 아이가 곧 고등학교를 졸업하는데, 그때가 되면 혼자 시내버스를 타고 다닐 수 있으면 좋겠어요.

특수 교사 : 예, 마침 사회 시간에 '우리 동네 살펴보기' 학습을 할 예정이어서 시내버스를 이용해 보려고 해요. 지역사회에서 사용할 기술을 지역사회 환경에서 직접 가르치는 방법을 (㉢)이라고 합니다. 그런데 시간, 비용, 위험성의 문제로 실제 버스를 타기 전에 우선 교실에서 모의 환경을 만들어 미리 연습하는 지역사회모의교수를 해 보려고 합니다.

학 부 모 : 그렇군요 그런데 교실의 모의 환경에서 연습을 하면 실제 환경과 다른 점이 많아서 나중에 제대로 버스를 탈 수 있을까요?

특수 교사 : 그래서 지역사회모의교수를 실시한 후에 실제 환경에서 발생할 수 있는 여러 상황이나 조건 중 대표적인 사례를 선택하고 계열화하여 가르치는 (㉣) (으)로 지도하려고 합니다.

학 부 모 : 어떤 방법인지 예를 들어 설명해 주시면 좋겠어요.

특수 교사 : 편의점 이용하기를 예로 들자면, 편의점마다 물품이나 계산대의 위치가 다르잖아요 그래서 먼저 과제 분석을 합니다. 그다음에는 기술을 지도할 대표적인 편의점 A와 평가할 다른 편의점 B를 정합니다. 그 후 편의점 A에서 물건 사기 기술을 지도하고, 편의점 B에 가서 이 기술이 일반화되었는지를 평가하는 방식이지요.

<작성 방법>

- (가)의 밑줄 친 ㉠을 참조하여 학생 C의 증후군 명칭을 쓸 것.
- (가)의 밑줄 친 ㉡을 고려하여 미국 지적장애 및 발달장애 협회(AAIDD, 2010)의 매뉴얼에서 제시한 3차 예방의 목적을 1가지 서술할 것.
- (나)의 괄호 안 ㉢, ㉣에 해당하는 교수 전략을 기호와 함께 각각 쓸 것.

◆ 기출 적중 사례 ◆

2021 문풀 8주차 2교시 9-1)

9. 다음은 일반교사가 지적장애의 특성과 관련하여 특수교육 관련 연수를 받으며 필기한 내용이다. 물음에 답하시오.

증후군	특성
㉠	<ul style="list-style-type: none"> •언어나 청각적 과제보다 시공간적 과제 수행이 더 우수하다. •장기 기억 능력이 요구되는 과제에서의 수행능력이 동일한 정신연령 아동에 비해 지체된다. •수용언어 능력이 표현언어 능력보다 상대적으로 우수하다. •지능연 계한점이 있지만 ㉡ 상대적인 강점이 있다. •성인기에 우울증이 흔히 나타난다.

1) ㉠과 ㉢, ㉣에 해당하는 증후군의 명칭과 손상된 염색체의 번호를 각각 쓰시오.

- ㉠ : 다운 증후군, 21번
- *출제내용: 다운 증후군**
- *적중률: 100%**

2021 문풀 8주차 2교시 7-1)

오 교사 : 저는 이번 연수에서 지적장애를 유발하는 위험요인에 따라 ㉠ 1차, 2차, 3차적 예방을 다르게 할 수 있다는 것을 알게 되었어요.

1) ㉠ 중에서 3차적 예방이 무엇인지 쓰시오.

- 3차적 예방은 장애로 인해 나타날 수 있는 기능상의 어려움을 최소화하기 위한 지원이다.

- *출제내용: 지적장애 예방론 - 3차적 예방**
- *적중률: 100%**

2021 모고 3주차 2교시 5번

박 교사 : 선생님, 학생 E의 교육을 위해 ㉠ 학생 E가 생활하는 환경과 그 환경 내에서 이루어지는 활동, 필요한 기술들을 조사해서 교육 계획에 반영했잖아요. 이번에는 그 중에서 횡단 보도 건너기 기술을 가르치려고 해요.

김 교사 : 그럼, 먼저 ㉡ 지역사회모의수업을 활용해볼게요.

박 교사 : 참 좋은 생각이네요. 저는 학생 E의 경우 추가적으로 개별화된 교수가 더 필요해 보여서 실제 상황에서 직접 지도해 보려고 해요. 학생 E가 실제 상황에서도 신호를 확인하여 횡단보도 건너기를 할 수 있도록 다양한 자극과 반응들을 조사하고 계열화해서 가르치려고요.

단계 1. 학생 E의 도보 통학 환경 내에서 교수 범위를 선택한다.
 단계 2. '신호등이 있는 횡단보도 건너기' 기술을 과제분석하여 이와 관련된 자극과 반응을 조사한다.

단계 3. ()
 단계 4. 교수 순서를 계열화하여 등하고 시에 교수한다.
 단계 5. (생략)

- (나)의 교수 방법의 실시 단계 중 ㉢에 해당하는 내용을 쓸 것.
- ㉢: 교수영역에서 교수사례와 검사사례를 선택한다.
- *출제내용: 지역사회 중심교수 / 일반사례 교수법**
- *적중률: 100%**

◆ 기출 문제 ◆

2022 중등특수 교육과정A-8

8. (가)는 지적장애학교 특수 교사가 학부모와 상담한 내용의 일부이고 (나)는 교육과정을 편성하기 위한 교사 협의회 회의록의 일부이다. <작성 방법>에 따라 서술하시오. [4점]

(가) 상담 내용

특수 교사: 내년도 고등학교 교육과정을 편성하기 위해 선택 과목 요구 조사를 실시하고 있습니다. 어머니께서는 어떤 과목이 학생에게 필요하다고 생각하시나요?
 학 부 모: 우리 아이가 휴대 전화로 인터넷 영상도 즐겨 찾아 보고, 좋아하는 연예인 기사에 댓글 다는 것도 좋아해요. 그래서 ㉠ 인터넷에서 정보를 검색하고 문제해결을 위한 정보 수집과 분석을 할 수 있으며, 개인정보를 보호하는 것 등을 익힐 수 있는 과목이면 좋겠어요.
 특수 교사: 기본 교육과정의 고등학교 선택 교과 중 (㉡) 과목이 개설되면 좋겠군요.

(나) 교사 협의회 회의록

일 시: 2021년 ○○월 ○○일 15:00~17:00
 ... (중략) ...
 홍 교사: 학생들의 진로·직업 교육을 위한 의견을 묻고자 합니다. 진로·직업 교육을 위한 전문 교과Ⅲ 과목을 추천해 주시기 바랍니다.
 최 교사: 현재 운영 중인 '농생명' 과목 대신 지역의 특성과 학생들의 요구를 고려하여 2022학년도 신입생부터 다른 과목으로 변경할 것을 제안합니다.
 이 교사: ㉢ 사무 장비 사용, 우편물 관리, 문서 관리, 도서 관리, 사무실 관리, 고객 응대 업무를 배울 수 있는 (㉣) 과목 선호도가 높으니 검토해 볼 필요가 있다고 생각합니다.
 홍 교사: 학부모의 호응도 큰 것 같아요.
 최 교사: 맞아요. 마침 인근 도서관에서 내년에 졸업할 우리 학교 학생 중 1명을 고용하고, ㉤ 직무지도원 1명이 그 학생을 전담하여 전반적인 훈련과 직업 적응을 지원하기로 했습니다.

—<작성 방법>—

- (가)의 밑줄 친 ㉠을 읽고 괄호 안의 ㉡에 해당하는 교과명을 기호와 함께 쓸 것. [단, 2015 개정 특수교육 교육과정(교육부 고시 제2020-249호)에 근거할 것.]
- (나)의 밑줄 친 ㉢을 읽고 괄호 안의 ㉣에 해당하는 과목명을 기호와 함께 쓸 것. [단, 2015 개정 특수교육 교육과정(교육부 고시 제2020-249호)에 근거할 것.]
- (나)의 밑줄 친 ㉤의 지원고용 유형을 쓰고, 이 유형의 단점을 1가지 서술할 것.

◆ 기출 적중 사례 ◆

2021 문풀 1주차 3교시 11번

② 중학교 편제

가) 중학교 교육과정은 무엇과 무엇으로 편성하는가?	㉠
나) 교과(군)는 어떤 교과들로 구성하는가?	㉡
다) 선택 교과는 어떤 과목들로 구성하는가?	㉢

*출제내용: 선택교과 중 정보통신활용
 *적중률: 100%

2021 모고 2주차 2교시 3번

3. 다음의 (가)는 박 교사가 취업시킨 특수학교 졸업생 S의 사례이다. ㉠의 지원고용 유형의 명칭과 장점을 쓰고, ㉡의 내용을 쓰고, 이를 해결하기 위한 지원 방법을 쓰시오. [2점]

S의 직업담당인 박 교사는 ㉠ 인근 복지관의 직원과 협력하여 S가 개별적으로 지역사회 사업체에 배치되도록 지도하였음. 배치 후에 지속적인 유급 인력의 공식적인 지원이 이루어지고 있으나 이러한 지원으로 인해 ㉡ 발생할 수 있는 문제점을 해결하고자 방법을 모색할 필요가 있음.

- ㉠ 명칭: 개별배치모형 (0.5)
- ㉠ 장점: 개별적으로 필요한 지원을 집중적으로 받을 수 있다. (0.5)
- ㉡: 사회 통합의 기회를 제한할 수 있다. (0.5)
- 해결 위한 방법: 유급 인력에서 자연적 지원으로 변경하여 제공한다. (0.5)

*출제내용: 개별배치모형 단점
 *적중률: 100%

◆ 기출 문제 ◆

2022 중등특수 교육과정A-9

9. 다음은 품행장애 학생 D에 대해 통합 교사와 특수 교사가 나눈 대화의 일부이다. <작성 방법>에 따라 서술하시오. [4점]

통합 교사: 선생님, 우리 반에 전학 온 학생 D에게 품행장애가 있다고 합니다. 품행장애는 어떤 건가요?

특수 교사: 품행장애는 다른 사람의 기본 권리를 침해하고 나이에 맞는 규범과 규칙을 지속적으로 반복적으로 위반하는 행동을 하는 것을 말합니다.

통합 교사: 품행장애로 진단하기 위한 구체적인 기준이 있나요?

특수 교사: 예, 품행장애로 진단하려면 (㉠), 재산 파괴, 사기 또는 절도, 심각한 규칙 위반에 포함된 하위 15가지 항목 중에서 3가지 이상의 행동을 12개월 동안 보이고 이로 인해 학업적·사회적으로 현저한 손상이 있어야 합니다.

통합 교사: 그렇군요. 품행장애는 아동기 발병형이 청소년기 발병형보다 예후가 더 안 좋다고 하던데요 그 둘은 어떻게 구분하나요?

특수 교사: 예, 이 둘은 증상이 나타나는 시기로 구분할 수 있습니다. 아동기 발병형은 (㉡)에 품행장애의 특징적인 증상을 한 가지 이상 보이는 경우를 말합니다.

... (중략) ...

통합 교사: 선생님, 학생 D가 보이는 문제행동의 원인이 ㉢ 부모의 부적절한 양육 태도나 또래와의 부정적 경험과 관련이 있나요?

... (중략) ...

특수 교사: 그리고 학급에서 학생 D가 모둠별 활동에 참여할 때에는 ㉣ 독립적 집단유권을 사용하는 것이 좋을 것 같습니다.

<작성 방법>

- 관호 안의 ㉠, ㉡에 해당하는 내용을 '정신장애 진단 및 통계 편람 제5판(DSM-5)'의 진단 기준에 근거하여 기호와 함께 각각 쓸 것.
- 밑줄 친 ㉢에 해당하는 체계명을 브론펜브레너(U. Bronfenbrenner)의 생태학적 모델에 근거하여 쓸 것.
- 밑줄 친 ㉣과 '종속적 집단유권'과의 차이점을 성취기준 측면에서 1가지 서술할 것.

◆ 기출 적중 사례 ◆

2021 문풀 6주차 3교시 9-2)

김 교사: 영우는 품행장애로 발전할 수 있는 적대적 반항장애가 있어요. 그래서 크게 ㉠ 3가지의 행동양상을 보입니다.

최 교사: 그렇군요. 민규는 품행장애로 문제행동이 더 심각해요. 민규의 문제행동을 파악해보니 이러한 행동이 계속 지속되는 특성도 보여서 민규는 인지행동중재를 받고 있어요.

2) 다음은 민규의 문제행동이다. ㉠~㉤에 해당하는 행동 양상의 유형을 쓰시오.

- ㉠ 자주 무단결석을 함.
- ㉡ 주차된 차에 흠집을 내고 달아남.
- ㉢ 자주 밤늦게까지 집에 들어오지 않고 동네를 배회함.
- ㉣ 남의 물건을 함부로 가져간 후, 거짓말을 함.
- ㉤ 반려동물을 발로 차고 집어던지는 등 잔인한 행동을 함. 위와 같은 행동이 12개월 이상 지속되고 있음.

- ㉠ 심각한 규칙위반
- ㉡ 재산/기물 파괴
- ㉢ 심각한 규칙위반
- ㉣ 사기/절도
- ㉤ 사람과 동물에 대한 공격성

*출제내용: 품행장애 진단기준

*적중률: 100%

2021 문풀 6주차 3교시 5-3)

세영	세영이는 전학 오고 난 뒤부터는 감정의 기복이 심하고, 친구들에게 자주 분노를 표출하였다.
----	--

3) 세영이의 행동을 생태학적 관점으로 해석하고자 할 때, 문제행동의 원인을 찾아내기 위한 방법을 쓰시오.

- 학교, 가정, 주변의 환경을 조사하고 환경속에서 직접 관찰을 실시하거나 체크리스트를 실시한다.

*출제내용: 생태학적 관점

*적중률: 100%

2021 모고 5주차 3교시 9번

9. (가)는 학생 I의 행동계약서 예시이고, (나)는 박 교사가 적용한 집단 강화이다. <작성 방법>에 따라 서술하시오. [4점]

(나) 집단 강화

장애 학생 I는 문제행동 때문에 모둠 활동 시 친구들로부터 배제되는 경우가 많아 집단 강화를 적용하고자 한다. 학생 I가 속한 모둠이 다 같이 노력해서 목표에 도달하면 함께 강화를 받을 수 있게 하는 방법과 학생 I가 목표에 도달하면 학생 I가 속한 모둠의 모든 학생들이 강화를 받는다.

- (나)에서 나타난 집단강화의 유형을 모두 쓰고, 이 기법을 적용했을 때 나타날 수 있는 문제점을 학생 I와 관련지어 1가지 쓸 것.

- 상호종속적 집단강화, 종속적 집단강화 (0.5)
- 학생 I 때문에 목표점을 도달하지 못하면 배제되던 문제가 해결되지 않는다.

*출제내용: 집단강화 유형

*적중률: 100%

◆ 기출 문제 ◆

2022 중등특수 교육과정A-10

10. (가)는 시각장애학교의 초임 교사가 체육 수업 후 작성한 수업 성찰 일지의 일부이고, (나)는 중도 실명한 학생이 수업 시간에 작성한 필기 내용이며, (다)는 퍼킨스(Perkins) 스타일의 점자 키보드가 적용된 점자정보단말기의 일부이다. <작성 방법>에 따라 서술하시오. [4점]

(가) 수업 성찰 일지

○ 주제 : 건강관리(이론 수업)
 ○ 대상 : 중학교 1학년
 ○ 수업 성찰 내용
 - 학생과의 상호작용이 다소 부족하였음.
 - 학생과 효과적인 상호작용을 위한 방법을 모색할 필요가 있음.
 - 중도 실명한 학생의 점자 필기 내용을 확인하고
 ㉠ 잘못 표기한 점자 부분을 교정해 주었음.
 - 점자정보단말기 사용에 익숙하지 않은 학생이 '㉡ 기습돌래' 어휘를 입력할 때 어려움을 겪고 있었음.
 - 점자정보단말기로 점자를 입력하는 방법을 추가하여 지도할 필요가 있음.

(나) 필기 내용

필기 내용	비만을 진단할 때 BMI를 활용한다.
밑줄 친 부분에 해당하는 점자	

(제시된 점형은 읽기 기준이며, ●은 블록 뒤에 나온 점임.)

(다) 점자정보단말기

LCD 화면

㉠ ㉡ ㉢ ㉣ ㉤ ㉥ ㉦ ㉧ ㉨ ㉩

㉠ ㉡ ㉢ ㉣ ㉤ ㉥ ㉦ ㉧ ㉨ ㉩

㉠ ㉡ ㉢ ㉣ ㉤ ㉥ ㉦ ㉧ ㉨ ㉩

<작성 방법>

- (가)의 밑줄 친 ㉠에 해당하는 것을 (나)에서 2가지 찾아 각각의 이유를 서술할 것. [단, 개정 한국 점자 규정(문화체육관광부 고시 제2020-38호)에 근거할 것.]
- (가)의 밑줄 친 ㉡을 한글 점자의 약자로 점자정보단말기에 입력할 때, 동시에 눌러야 할 점자키를 (다)의 ㉠~㉩에서 찾아 해당 기호를 모두 쓸 것.
- (다)의 ㉢과 같이 점자 출력부의 각 점자 셀은 8개의 점으로 이루어졌는데, 점자 셀의 제일 아래에 있는 두 점의 기능을 1가지 서술할 것.

◆ 기출 적중 사례 ◆

2021 모고 2주차 2교시 9번

... (중략) ...

교육실습생 : 한글 점자 규정을 공부하면서 잘 모르는 것이 있었는데, 질문해도 될까요?
 지도교사: 네, 어떤 것이 궁금한가요?
 교육실습생 : 알파벳 점자의 규칙이 궁금해요. u에서 z는 a에서 e점형에 대해 규칙을 적용한다는데 잘 모르겠어요.
 지도교사 : a에서 e점형에 (㉠)을/를 더하여 표기합니다. 다만, 알파벳 (㉡)은/는 이러한 원칙을 따르지 않고 별도의 점형으로 표기합니다.

• (나)의 괄호 안의 ㉠과 ㉡에 들어갈 내용을 쓸 것.

- ㉠ 36점
- ㉡ w이다.

*출제내용: 영어 점자

*적중률: 100%

2021 문풀 2주차 3교시 4-2)

학생명	관찰 내용
형지	점자를 주로 활용하여 정보를 습득하는 데, 점자교과서 외에 다양한 참고서의 점자 인쇄 자료와 전자 과일을 구하는 데 어려움을 호소함.
지훈	㉠ 점자정보단말기를 활용함.
의찬	맹 학생이지만, 목자의 형태를 지도하기 위하여 ㉡ 유타콘 사용 방법을 지도하고자 함.

2) 다음은 ㉠의 특성이다. ㉠~㉤에서 옳지 않은 내용을 2가지 골라 번호를 쓰고, 바르게 고치시오.

- ① 본체의 여섯 개의 점자 입력 버튼으로 점자를 입력한다.
- ② 음성 인식장치와 점자디스플레이를 통해 음성과 점자로 출력 가능하다.
- ③ 전자 점자 디스플레이판에 올라오는 점자를 읽는다.
- ④ 점자 찍기 점과 읽기 점을 동일한 형태로 가르칠 수 있다.
- ⑤ 문서작업을 할 때 커서의 위치는 점자 입력 버튼을 촉각적으로 느껴서 알 수 있다.

- ② 음성 출력장치와 점자디스플레이를 통해 음성과 점자로 출력 가능하다.
- ⑤ 점자디스플레이에는 점 칸이 6개 점이 아닌 8개의 점으로 구성되어 있다. 점 칸의 제일 아래의 두 점을 통해 커서의 위치를 알 수 있다.

*출제내용: 점자정보단말기 활용

*적중률: 100%

◆ 기출 문제 ◆

2022 중등특수 교육과정A-11

11. (가)는 지체장애 학생 E, F, G의 특성이고 (나)는 교육 실습생이 (가)를 바탕으로 작성한 지도 시 유의사항이다. <작성 방법>에 따라 서술하시오. [4점]

(가) 특성

학생	특성
E	<ul style="list-style-type: none"> 추체계와 운동피질의 손상으로 인한 뇌성마비임. 근 긴장도가 높고 근육이 뻣뻣해지며 가위 모양 자세를 보임. 비대칭성 긴장성 목반사(ATNR)를 보임. 위식도 역류를 보이며, 감작성 씹기반사가 나타남.
F	<ul style="list-style-type: none"> 사지마비 뇌성마비임. 고개를 가누지 못하고, 앉아 있을 때 머리와 몸통이 앞으로 굴곡됨. 다른 사람의 도움을 받아 수동 휠체어로 이동함.
G	<ul style="list-style-type: none"> 뇌성마비로 대근육운동기능체계(GMFCS) 3수준임. 실내에서 손으로 잡는 이동 기구를 사용하여 이동할 수 있음. 보행 시 신체의 무게중심이 앞으로 기울어지는 경향을 보임.

(나) 유의사항

학생	유의사항
E	<ul style="list-style-type: none"> ㉠ 수업 활동 시 학생 E 옆에 가까이 서서 지도하기 ㉡ 식사 시 실리콘 재질의 숟가락이나 포크 사용하기
F	<ul style="list-style-type: none"> ㉢ 휠체어에 앉을 때 머리 지지대와 어깨 지지대를 활용하여 신체 정렬하기 ㉣ 수업 활동 시 대안적인 서기 자세를 취할 수 있도록 프론스탠더 활용하기
G	<ul style="list-style-type: none"> ㉤ 계단을 오르내릴 때 난간을 잡고 이동하도록 지도하기 교실 및 복도에서 ㉥ 위크를 사용하여 이동하기

<작성 방법>

- (가)에 제시된 학생 E의 운동장애에 따른 뇌성마비 유형을 쓸 것.
- (가)의 학생별 특성을 고려하여 (나)의 밑줄 친 ㉠~㉥ 중 적절하지 않은 것 2가지를 찾아 기호와 함께 그 이유를 각각 서술할 것.
- (가)에 제시된 학생 G의 특성을 고려하여 (나)의 밑줄 친 ㉤의 종류를 쓸 것.

◆ 기출 적중 사례 ◆

2021 모고 1주차 2교시 6번

6. 다음의 (가)는 뇌성마비 학생 P의 특성과 지원 계획이고, (나)는 근 이영양증 학생 Y의 특성과 지원 계획이다. <작성 방법>에 따라 서술하시오. [4점]

(가)

<P의 특성 및 지원 계획>

- ㉠ 경직형 사지마비인 뇌성마비로 진단받았음.
- 휠체어에 앉아 있을 때의 모습은 다음과 같음.



- 직접 선택방법으로 (㉡) 신체 부분을 사용하여 상체를 쪼거나 음성 출력 의사소통 기기를 누르는 것을 가르치고자 함.

○ ㉠에서 제시된 뇌성마비 유형의 신체 운동 특성을 근 긴장도 이상 측면과 움직임 측면에서 쓸 것.
 ○ P의 원시반사 특성을 고려하여 P에게 자료를 제공할 때 유의점을 1가지를 쓸 것.

- 근 긴장도가 높고(과긴장), 몸이 뻣뻣하여 움직임이 둔한 특성을 갖는다.
- 몸의 좌우 움직임에 의해서 반사가 활성화되기 때문에 자료를 제시할 때 중심선(정중앙)에서 제공한다.

*출제내용: 경직형 뇌성마비 /

비대칭성 긴장성 목반사의 자료제시

*적중률: 100%

2021 모고 4주차 2교시 4번

4. 다음은 지체장애 특수학교의 학생들의 특성 및 지원내용이다. A에게 서기보조기구를 제공한다면 적절한 서기보조기구 유형의 명칭과 그 보조기구를 제공하는 목적을 쓰시오. 또한 ㉠을 사용하는 B의 특성을 쓰시오. [2점]

이름	특성 및 지원
A	<ul style="list-style-type: none"> ○ 저긴장성 뇌성마비와 정신지체를 중복으로 지니고 있음. ○ 고개를 가누지 못하며 앉아 있을 때 머리와 몸통이 앞으로 굴곡됨. ○ 낮은 근긴장도로 인해 상해와 하체의 조절 능력이 낮음.
B	<ul style="list-style-type: none"> ○ ㉠ 후방지지위크를 활용하여 걸을 수 있음. ○ 몸의 균형을 잡기 위한 훈련을 계속함.

• A에게 필요한 서기보조기구: 수과인스탠더 (0.5)

• 목적: 기립 자세의 감각 경험을 제공한다. / 혈액순환의 개선과 관절 구축의 예방을 한다. / 서서하는 활동에 참여하기 위한 목적으로 사용한다. (0.5)

• B의 특성: 보행 중 신체의 무게중심이 전방으로 쏠려 앞으로 넘어지는 경향이 있거나 점차 빨라지는 가속 보행이 나타난다.

*출제내용: 서기보조기구 특성 / 후방지지형 위크

*적중률: 100%

◆ 기출 문제 ◆

2022 중등특수 교육과정A-12

12. (가)는 청각장애 학생 H와 I가 보이는 특성의 일부이고, (나)는 교육 실습생이 작성한 지도 계획이다. <작성 방법>에 따라 서술 하시오. [4점]

(가) 특성

학생	유형	특성
H	감각신경성 난청: (㉠)	... (상략) ... •어음명료도검사: 양측 귀 70dB HL에서 PBmax 40% [A] •㉡ 말림현상이 관찰됨. •청각보조기기를 착용하고 있지 않음. •현재 수어로 의사소통 하는 것을 배우고 있음.
I	혼합성 난청	... (상략) ... •유발이음향방사: Fail(관찰되지 않음). •4세부터 양쪽 귀에 귀걸이형 보청기를 착용하고 있음. •독화와 지문자로 의사소통을 함.

(나) 지도 계획

학생	지도 계획
H	•학생이 잘 분수 있도록 정면에서 수어를 한다. •㉢ 적절한 수어 표현이 없을 때에는 지문자를 사용한다. •㉣ 청능 훈련 시 변별 단계에서는 소리 자극의 차이가 적은 두 개의 소리부터 시작한다.
I	•FM 보청기를 보조기기로 지원한다. •㉤ 학생을 부를 때는 멀리서 큰 소리로 부르기보다는 가까이 가서 부른다. •㉥ 수업에 잘 참여할 수 있도록 음성 자막 변환 애플리케이션(application)을 지원한다. •㉦ 교실의 신호 대 잡음비(SNR)를 최소 -10에서 -15 정도로 유지하여 말소리 이해력을 높인다.

<작성 방법>

- (가)의 괄호 안 ㉠에 해당하는 난청의 유형은 [A]를 참고하여 쓰고, 밑줄 친 ㉡을 최대명료도(PBmax)와 관련지어 설명할 것.
- (나)의 밑줄 친 ㉢~㉦ 중 틀린 것 2가지를 찾아 기호와 함께 바르게 고쳐 각각 서술할 것.

◆ 기출 적중 사례 ◆

2021 모고 1주차 2교시 5번

박 교사: 선생님, S의 청각장애 특성을 알고 싶어요. S는 양측 감음신경성 난청이라고 하는데, 이 청각장애의 특성은 무엇인가요?
 김 교사: 이 청각장애는 ㉠ 기도청력검사시 차폐가 요구되지 않아요. 또한 어음명료도 검사 시 말림현상은 관찰되지 않으나 ㉡ 70dB에서 100% 명료도를 보여요. 얼마 전에 S는 인공와우 수술을 했어요.

•㉠ 감음신경성(미로성) 난청은 최대명료도가 80%를 넘지 못하기 때문이다.

*출제내용: 어음명료도 검사 해석

*적중률: 100%

2021 모고 1주차 3교시 5번

1. 다음은 I의 청능훈련을 위한 특수학급 수업 계획이다. 비교 내용을 보아 I의 청능훈련에서 ㉠ 활동 시 ㉡ 환경 요소 측면과 ㉢ 자극 요소 측면에서 고 난이도로 조절하는 방법을 각각 쓰시오. [2점]

단계	내용	활동의 예
확인	•청취한 자극음이 무엇인지 알기	•㉠ 단어 수준을 제시하였을 때 들리는 단어의 카드를 고른다.
이해	•음성언어 자극을 의미 있게 이해	(생략)

비고: I의 듣기능력을 파악해서 자극 수준과 과제 난이도를 고려하여 활동을 계획하였음. I는 단어 수준 확인 단계에서 90%이상의 정반응을 보여서 난이도 조절이 필요함. ㉠의 예시의 환경 요소와 자극 요소는 고 난이도로 구성할 필요가 있음.

•㉠: 배경 소음이 있다. / 화자와 거리를 멀게 한다.

•㉡: 완전한 문장으로 (한번만) 제시한다.

*출제내용: 청능 훈련 조절

*적중률: 100%

2021 문풀 1주차 1교시 5-2)

2) 다음은 지수와 같은 청각장애 유형을 가진 학생에게 실시하는 주관적 검사인 '소음 속 어음검사'이다. ㉠과 같이 신호대 잡음비를 주기 위해서 어음자극의 강도를 쓰시오.

복잡한 소음 속에서 중요한 정보를 추출해 내는 능력을 알아본다. 헤드셋을 착용한 상태에서 소음과 단어를 함께 들려주고 들은 단어를 말해 보도록 한다. 소음 속에서 들리는 단어를 듣고 따라 말하는 검사로서 ㉠ +5dB 신호대잡음비(소음 55dB)에서 정확히 반응한 정반응을 백분율로 계산하여 점수화한다.

•어음자극 60dB

*출제내용: 신호 대 잡음비 해석

*적중률: 100%

◆ 기출 문제 ◆	◆ 기출 적중 사례 ◆
<p>2022 중등특수 교육과정B-1</p> <p>1. (가)는 학교 적응 문제를 가진 학습장애 학생 A를 위한 평가 계획의 일부이고, (나)는 학생 A를 위한 사회적 기술 훈련 프로그램 중 하나인 SLAM 전략의 단계별 활동이다. <작성 방법>에 따라 쓰시오. [2점]</p> <p>(가) 평가 계획</p> <div style="border: 1px solid black; padding: 5px; margin: 5px 0;"> <ul style="list-style-type: none"> ○ 학생 A의 반 친구 모두에게 함께 공부하고 싶은 친구, 꺾을 하고 싶은 친구, 학교 밖에서 만나서 놀고 싶은 친구, [A] 함께 하고 싶지 않은 친구 목록을 제출하도록 함. ○ 평가 결과에 따라 면담 학생 목록을 작성하여, 학생 A와 목록에 있는 학생을 대상으로 면담을 실시하도록 함. </div> <p>(나) SLAM 전략의 단계별 활동</p> <div style="border: 1px solid black; padding: 5px; margin: 5px 0;"> <ul style="list-style-type: none"> ㉠ 상대방의 말이 무엇을 의미하는지, 왜 부정적인 말을 하는지 질문하기 ㉡ 지금 하고 있는 일을 멈추고, 심호흡하기 ㉢ 상대방의 눈을 쳐다보고 외면하지 않기 ㉣ 상대방에게 적절하게 반응하기 </div> <p style="text-align: center;">—<작성 방법>—</p> <div style="border: 1px solid black; padding: 5px; margin: 5px 0;"> <ul style="list-style-type: none"> ○ (가)의 [A]에 해당하는 사회적 측정 기법의 명칭을 쓸 것. ○ (나)의 ㉠~㉣을 SLAM 전략 단계에 맞게 기호를 순서대로 쓸 것. </div>	<p>2021 문풀 10주차 3교시 9-2)</p> <p>(나)</p> <div style="border: 1px solid black; padding: 5px; margin: 5px 0;"> <p>김 교사는 학습장애 학생 A가 친구들로부터 어떻게 인식되고 있는지를 알아보기 위하여 반 학생들에게 같은 반에서 옆에 앉고 싶은 친구와 좋아하는 친구 세 명을 각각 적게 하고, 옆에 앉기 싫은 친구와 싫어하는 친구 세 명도 각각 적게 하였다.</p> </div> <p>2) (나)에서 사용한 방법의 명칭과 단점 1가지를 쓰시오.</p> <ul style="list-style-type: none"> ① 사회적으로 무관심한 아동과 적극적으로 배척당하는 아동들을 구별하지 못한다는 단점이 있다. ② 교사로 하여금 훈련을 시킬 구체적인 문제행동이나 사회적 기술에 대해서는 정보를 제공해 주지 않는다. ③ 학령기 아동의 경우, 발달단계의 특징상 변화가 많고 역동적인 교우관계에 따라 향상적인 사회성이나 사회적 수용 정도를 나타낸다는 일시적인 사회적 수용 정도를 나타낸다는 특징도 갖고 있다. ④ 아동이 훈련 결과로 사회성이 향상되거나 사회적 기술을 갖게 되었어도 실제로 또래들에게 그러한 변화가 감지되기까지는 일정한 시간이 걸린다. <p>*출제내용: 교우관계도 검사</p> <p>*적중률: 100%</p>

◆ 기출 문제 ◆

2022 중등특수 교육과정B-2

2. (가)는 의사소통장애 학생 B가 속한 학급의 수업 장면이고, (나)는 일반 교사와 특수 교사가 나눈 대화의 일부이다. <작성 방법>에 따라 쓰시오. [2점]

(가) 수업 장면



(나) 대화

... (상략) ...

특수 교사: 수업을 보니까 학생 B가 부적 말을 더 더듬는 것 같아요.
 일반 교사: 맞아요. 실어증 진단을 받고 나서 말을 더 더듬는 것 같아요.
 특수 교사: 뇌손상 이후에 그런 경우들이 종종 있어요.
 일반 교사: 얼마 전에는 학생 B가 말을 하는데 ㉠목에서 말소리는 안 나오고 후두가 긴장되어 있는 것처럼 보였어요.

<작성 방법>

- (가)의 밑줄 친 ㉠과 ㉡ 그리고 ㉢과 ㉣에서 실어증으로 인해 공통으로 나타난 언어적 특징의 명칭을 쓸 것.
- (나)의 밑줄 친 ㉤에 나타난 말더듬 핵심 행동의 유형을 쓸 것.

◆ 기출 적중 사례 ◆

2021 모고 4주차 3교시 4번

4. 다음은 말소리 산출에 어려움을 보이는 학생 J에 대해 통합 학급 박 교사와 특수학급 이 교사가 나눈 대화 내용이다. <작성방법>에 따라 서술하시오. [4점]

박 교사: 선생님, 우리 반 J가 말을 더듬는 것 같아요.
 이 교사: 어떻게 말을 더듬던가요?
 박 교사: 예를 들면, 말을 하는 단어에 따라 형태가 다르긴 하지만 어떨 때는 ㉠ “스-----에우를 먹었어요.” 나, 말 중간에 씬 현상이 나타나는 “오늘 (씬) 바다갔어요.” 라고 하기도 해요.
 이 교사: 또 다른 행동은 보이지 않나요?
 박 교사: 음……. 아! J는 ㉡ 말을 더듬을 것 같으면 여러 가지 다른 말을 덧붙여 돌려 말해요. J를 도와줄 수 있는 방법이 있나요?
 이 교사: 네, 선생님께서 지도할 수 있는 방법이 있어요. 말을 더듬을 때 ㉢ 취소기법이나 ㉣ 말소 기법을 활용해 보세요.

○ 말더듬의 심리언어학적 요인 중 음운론적 측면에서 ㉠의 말더듬의 형태가 보이는 특성을 2가지 쓸 것(단, 조음방법 측면의 기술을 할 것).

*폐쇄음이나 파찰음에서 막힘이 자주 나타난다.

*출제내용: 말더듬

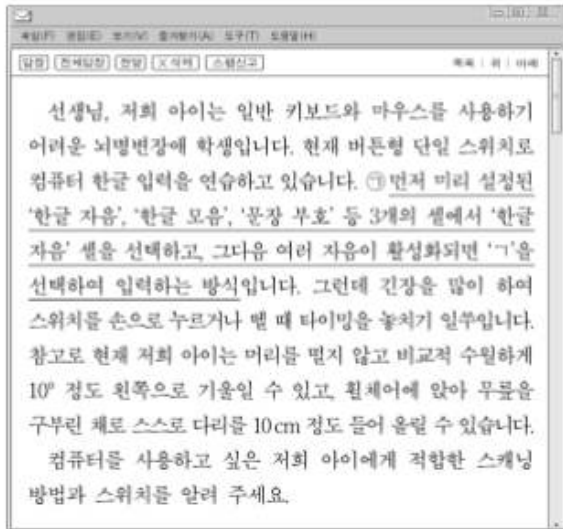
*적중률: 100%

◆ 기출 문제 ◆

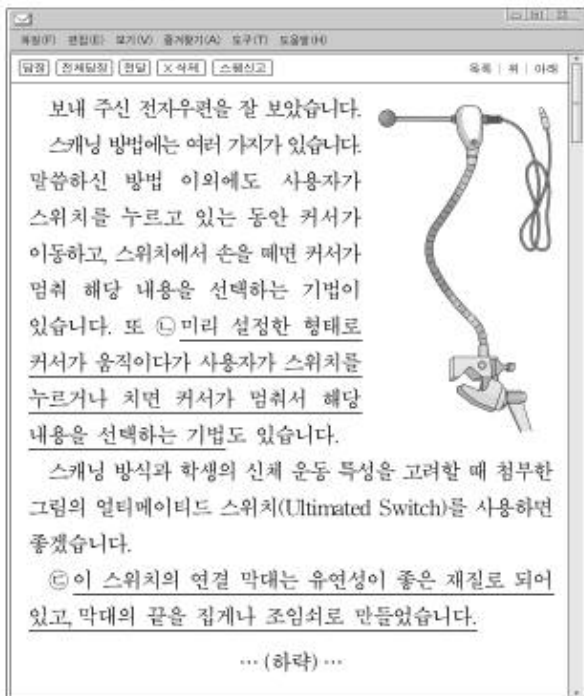
2022 중등특수 교육과정B-3

3. (가)는 학부모가 특수 교사에게 보낸 전자우편 내용이고 (나)는 특수 교사의 답신이다. <작성 방법>에 따라 서술하시오. [4점]

(가) 학부모가 특수 교사에게 보낸 전자우편 내용



(나) 특수 교사의 답신



<작성 방법>

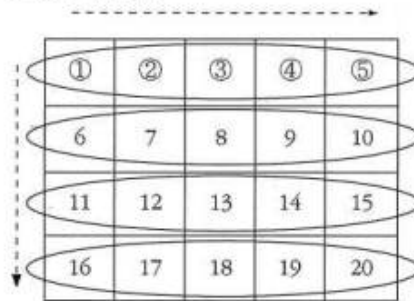
- (가)의 밑줄 친 ㉠에 해당하는 스캐닝 형태를 쓸 것.
- (나)의 밑줄 친 ㉡에 해당하는 스캐닝 선택 조절 기법을 쓸 것.
- (나)의 밑줄 친 ㉢의 특성에 따른 장점을 사용자 측면에서 2가지 서술할 것.

◆ 기출 적중 사례 ◆

2021 모고 1주차 3교시 10번

○ 보완대체의사소통 기초능력평가를 통해 E에게 지도해야 하는 AAC 기법 선정

- ㉠ 훈기의 형태:



- ㉡ 스위치를 활성화 시키는 훈련 실시하기
- 시각적 스캐닝에 ㉢ 청각적 스캐닝도 함께 사용하여 가르치기

○ ㉠ 훈기의 명칭을 쓰고, 이 방법의 장점을 쓸 것.

- 행렬 스캐닝(집단항목 훈기)
- *출제내용: 행렬훈기
- *적중률: 100%

2021 모고 3주차 2교시 6번

C

- 휠체어를 타고 이동하는 뇌성마비 학생
- ㉠ 손을 떼고 손가락 조절은 잘 안되지만, 머리카락 조절이 가능함.
- 스위치를 활용할 수 있도록 지원: 3초 스캐닝 기능을 설정하여 스위치 1개를 활용한 ㉡ 단계적 스캐닝 방법으로 지도한다.

○ ㉢ 방안이 적절하지 않은 이유를 쓰고, 적절한 선택기법의 명칭을 쓸 것.

- ㉢이 적절하지 않은 이유는 3초 스캐닝 기능이 이미 설정되어 저 있기 때문에 이동이 수동인 단계적 훈기는 적절하지 않다. 자동훈기 방법으로 지도한다.
- *출제내용: 자동훈기
- *적중률: 100%

◆ 기출 문제 ◆

2022 중등특수 교육과정B-5

5. (가)는 지적장애 학생 D에 관해 통합 교사와 특수 교사가 나눈 대화의 일부이고, (나)는 행동지원 계획의 일부이다. <작성 방법>에 따라 서술하시오. [4점]

(가) 대화

통합 교사: 선생님, 요즘 학생 D가 책상에 머리를 부딪치는 행동을 자주 하고, 또 자기 자리에서 일어서서 교실을 돌아다녀요.

특수 교사: 책상에 머리를 부딪치는 행동은 (㉠)에 해당 하고요, 교실을 돌아다니는 행동은 방해 행동에 해당합니다.

통합 교사: 그럴 땐 어떤 것을 먼저 중재해야 할까요?

특수 교사: (㉡)을/를 우선적으로 중재해야 합니다.

통합 교사: 그렇군요. 그러면 학생 D의 문제행동은 '책상에 머리를 부딪친다'가 되는 건가요?

특수 교사: 아닙니다. 문제행동은 ㉢ 조작적 정의의 방법으로 진술해야 합니다. 예를 들어, 학생 D가 '책상에 머리를 부딪치는 행동'을 조작적으로 정의하면, (㉢)와/과 같이 표현할 수 있습니다.

... (중략) ...

통합 교사: 선생님, 학생 D는 수학 학습지를 받으면 문제행동을 하는 것 같아요.

특수 교사: 그것을 정확히 알기 위해서 기능 평가를 실시할 필요가 있어요.

... (중략) ...

특수 교사: 기능 평가 결과, 수학 학습지가 어려워져서 과제를 회피하기 위하여 그런 문제행동이 나타나는 것으로 보입니다. 우선, 문제행동을 촉발하는 요인을 변화 시키거나 제거하는 (㉣) 중재를 계획할 필요가 있습니다.

(나) 행동지원 계획

〈행동지원 계획〉	
배경사건 중재	• 충분한 휴식 시간 부여
(㉤) 중재	• 과제 난이도 조정 • 과제 선택 기회 부여
대체행동 교수	• 기능적 의사소통 훈련 실시
후속결과 중재	• 타행동 차별강화 실시

—<작성 방법>—

- (가)의 괄호 안 ㉠에 공통으로 들어갈 문제행동 유형을 쓸 것.
- (가)의 밑줄 친 ㉡의 개념을 서술하고, 괄호 안의 ㉢에 해당하는 예를 1가지 서술할 것.
- (가), (나)의 괄호 안 ㉣에 공통으로 들어갈 용어를 쓸 것.

◆ 기출 적중 사례 ◆

2021 문풀 7주차 1교시 4-1)

- 1단계: 문제 행동을 정의하고 ㉠ 우선순위를 정한다.
- 2단계: ㉡ 기능평가를 실행한다.
- 3단계: ㉢ 가설을 개발한다.
- 4단계: 포괄적인 행동지원 계획을 개발한다.
- 5단계: 행동지원 계획을 실행하고, 평가하고, 수정한다.

(나) 문제행동 상황

우리 반의 채원이는 매일 등교 시 자신이 좋아하는 칸반색으로 양말, 바지, 티셔츠를 입는다. 또한 ㉣ 친구들과 함께 공동으로 사용하는 물건을 나누어 쓰지 않고 친구가 쓰려고 하면 물건을 맡가뜨리는 문제를 보인다. 그래서 친구들과 어울리기 힘든 것 같아서 걱정이다. 또한 요즘 걱정인 것은 ㉤ 자신의 마음에 들지 않는 활동이나 사물이 주어졌을 때 친구를 깨우는 행동이 나타나는 것 같다.

- 1) 긍정적 행동지원을 위해 ㉢을 할 때, (나)에 나타난 문제행동 중 ㉢을 2순위 행동으로 정하고, ㉤을 1순위 행동으로 정하였다. 이와 같이 선택한 이유를 쓰시오.
- ㉢은 지속된다면 다른 사람과 긍정적 상호작용을 하는 데 방해가 될뿐 아니라 파괴행동으로 발전 가능성이 있기 때문이다. ㉤은 자신이나 다른 사람에게 해가 되거나 위협이 되는 행동이기 때문이다.

*출제내용: 문제행동의 우선순위화

*적중률: 100%

2021 모고 1주차 2교시 8번

(가)

교육실습생: 선생님, ㉠ 행동을 관찰 가능한 형태로 명확하게 정하는 것이 왜 중요한가요?
정 교 사: 정확한 관찰을 위해서예요. 특히 관찰자가 여러 명일 때 발생할 수 있는 오류를 줄일 때 용이합니다. 이러한 현상을 '관찰자 표류를 줄인다'라고 합니다.

- ㉠의 명칭을 쓰고, ㉡의 이유를 쓸 것.
- ㉢: 조작적 정의

*출제내용: 조작적 정의

*적중률: 100%

2021 문풀 1주차 1교시 5-2)

장면	자유놀이	원아명	박선우
관찰 일자	2021년 △월 △일	관찰자	박 교사
선우는 한 교사가 다른 일을 수행하느라 선우에게 관심을 보이지 않자 소리를 지르는 행동을 보였다. 이에 한 선생님은 선우에게 관심을 보였다.			

5-2) (가)의 선우의 행동에 대해 선행사건 중재, 대체행동 교수 방법의 예시를 각각 쓰시오.

- 선행사건 중재: 선생님과 함께 과제를 수행한다. / 선생님이 주기적으로 관심을 준다. /교사가 다른 일을 할 때는 선우가 선호하는 과제 하게 하기
- 관심을 바람직한 방법으로 요청하기 방법을 가르친다. 기능적 의사소통 훈련을 통해 적절한 의사소통 수단으로 카드 들어올리기, 손을 들기로 가르친다.

*출제내용: 선행사건 중재

*적중률: 100%

◆ 기출 문제 ◆

2022 중등특수 교육과정B-6

(가) 대화

초임 교사: 선생님, 학생 E가 수업 시간에 앉아 있지 못하고, 교실을 돌아다니거나 산만하게 행동하더라고요. 학생 E의 문제행동 변화를 위해 관찰 결과표를 작성하여 먼저 기초선을 측정해야 할 것 같은데요.

... (중략) ...

경력 교사: 학생 E에게 그 중재 방법이 효과가 있을 것 같아요. 그렇다면 표적행동에 대한 중재 효과는 어떻게 평가해 볼 계획인가요?

초임 교사: 중재를 실시하면서 착석행동 시간이 얼마나 증가하는지 지속해서 측정해 볼까 해요. 그런데 목표 수준은 어떻게 잡으면 좋을까요? 지금은 착석행동 시간이 매우 짧아요.

경력 교사: 그렇게 표적행동이 지나치게 낮은 비율이나 짧은 지속시간을 보이는 경우에는 최종 목표를 정하고, 이에 도달하기 위한 중간 목표들을 세우고 단계적으로 성취하도록 하여 중재 효과를 극대화하는 방법을 사용할 수 있어요.

초임 교사: (㉠)을/를 말씀하시는 건가요?

경력 교사: 네, 맞아요. 성취수행 수준의 단계적 변화에 맞게 인관성 있게 표적행동이 변화한다면, 행동의 변화는 중재 때문이라고 볼 수 있겠지요. [A]

초임 교사: 착석 행동을 보이기는 하지만, 자세의 정확도가 떨어지고 지속시간이 짧은 학생 E에게는 유용하겠네요. 처음부터 90~100%를 목표 수준으로 잡지 않고 단계별로 목표달성 수준을 점차적으로 늘려 간다면, 학생 E도 성취감을 느낄 수 있을 것 같아요.

(나) 관찰 결과

관찰 대상자	학생 E	관찰자	초임 교사	
관찰 환경	• 특수학교 중학교 2학년 3반 교실, 교탁을 정면으로 바라보는 자리 • 국어 시간			
표적행동	• 착석행동: 자신의 등을 의자에 붙이고 다리를 아래로 내린 상태로, 교탁 방향으로 책상과 의자를 정렬하여 앉아 있는 행동			
시간	행동 발생			
	횟수	시작 시간	종료 시간	지속시간
09:30 ~ 10:00 (30분)	1	9시 35분 25초	9시 36분 15초	50초
	2	9시 42분 05초	9시 42분 45초	40초
	3	9시 50분 20초	9시 51분 05초	45초
	4	9시 55분 40초	9시 56분 25초	45초
관찰 결과 요약			지속시간 백분율 (㉡)	

- (가)의 괄호 안 ㉠에 해당하는 단일대상설계 방법의 명칭을 [A]에 근거하여 쓸 것.
- 괄호 안 ㉡의 장점을 반전설계(reversal design)와 비교하여 윤리적 측면에서 이로운 이유를 1가지 설명할 것.
- (나)에서 사용한 관찰 기록법 명칭을 쓰고, 괄호 안의 ㉡에 해당하는 지속시간 백분율을 쓸 것.

◆ 기출 적중 사례 ◆

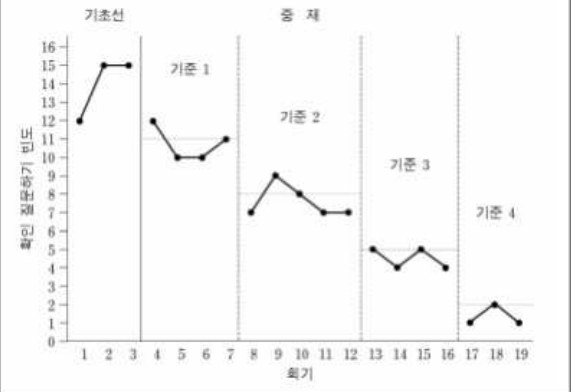
2021 문풀 8주차 1교시 6-1)

6. 다음은 정우의 행동특성과 정우에게 적용한 연구설계이다. 물음에 답하시오.

[행동 특성]

- 수업시간에 교사에게 자신의 수행이 끝날 때마다 "맛있어요?"라고 확인을 받는 질문을 많이 한다.
- 다른 학생들은 이런 정우의 행동이 수업에 방해가 된다고 싫다고 한다.

[연구 설계]



- 1) 교사가 사용한 [연구 설계]의 목표를 쓰시오.
- 정우의 행동의 빈도가 단계별로 감소하게 되는 것이다.

*출제내용: 기준변경설계 특성

*적중률: 100%

2021 문풀 7주차 2교시 5번

○ ㉠ 관찰 기록지

- 관찰 일시: 4월 7일(09:50~10:30)
- 관찰 행동: 손뼉 깨우는 행동

관찰자	김 교새주 관찰자)				최 교새보조 관찰자)					
	관찰 시간 (분)	발생 횟수	시작 시간	종료 시간	지속 시간 (분)	지속시간 백분율 (%)	시작 시간	종료 시간	지속 시간 (분)	지속시간 백분율 (%)
40	1	10:05	10:09	4	10:05	10:08	3	10:13	10:18	5
	2	10:12	10:17	5						
	3	10:24	10:29	5						

- 3) ㉠을 통해 알 수 있는 ① '총지속시간 백분율 일치도'와 ② '평균 지속시간 관찰자 일치도'를 각각 계산하여 쓰시오.

• ①: 총 지속시간 일치도: 85.7%

• ②: 평균지속시간 일치도: 85%

*출제내용: 지속시간 관찰 기록법 / 지속시간 백분율

*적중률: 100%

◆ 기출 문제 ◆

2022 중등특수 교육과정B-7

7. (가)는 자폐성장애 학생 F에 대해 교육 실습생과 특수 교사가 나눈 대화의 일부이고, (나)는 교육 실습생이 작성한 사회상황 이야기(Social Stories) 초안이다. <작성 방법>에 따라 서술하시오. [4점]

(가) 대화

교육 실습생: 선생님, 우리 반 학생 F는 여러 가지 정보 중에서 필요한 정보를 선택하고 이것을 의미 있게 연계하는 것을 힘들어해요. 그리고 복잡한 정보를 처리하는 것도 어려워하는 것 같아요. 국어 시간에 글을 읽고 나서 특정 부분이나 사소한 내용은 잘 기억하는데, 전체적인 흐름과 내용 파악은 어려워해요.

특수 교사: 예, 그것은 자폐성장애 학생이 흔히 보이는 인지적 결함 중에서 (㉠) 때문인 것 같아요.

... (중략) ...

교육 실습생: 선생님, 학생 F는 점심시간에 자신의 차례를 지키는 것이 어려운 것 같아요. 좋은 방법이 있나요?

특수 교사: 예, 학생 F에게는 여러 가지 중재 방법 중에서 사회상황이야기를 적용해 볼 수 있을 것 같아요. 선생님이 먼저 초안을 작성해 보세요.

(나) '사회상황이야기' 초안

나는 점심시간에는 친구와 함께 식당에서 점심을 먹어요. 우리는 줄을 서서 기다리고, 줄을 서서 이동해야 해요. 줄 서서 이동할 때에는 줄에서 벗어나면 안 돼요. 선생님이 식당에 가기 전에 "여러분, 줄을 서세요"라고 말하면 나는 줄을 서려고 노력해야 해요.

내가 줄서는 것을 어려워하면 선생님이 도와줄 수 있어요. 선생님의 도움이 필요할 때에는 "선생님, 도와주세요"라고 말해요.

점심시간에 줄 서서 이동할 때에는 나와 친구는 조금 거리를 두어야 해요. ㉠이것은 매우 중요한 일이에요.

조금 떨어져서 간격을 유지하는 것은 기분 좋은 일이에요. 내가 차례를 지키지 않으면 친구가 속상해할 수도 있어요. 나는 점심시간에 줄을 서서 차례를 지키려고 노력할 거예요.

[A] 점심시간에 줄을 서서 차례를 지키는 것은 _____ 일이에요.

—<작성 방법>—

- (가)의 괄호 안 ㉠에 해당하는 내용을 쓸 것.
- (나)의 밑줄 친 ㉠의 문장 유형을 쓰고, [A]와 같은 문장 유형의 기능을 1가지 서술할 것. [단, 그레이(C. Gray, 2010)의 이론에 근거할 것.]
- (나)의 '사회상황이야기' 초안에 나타난 오류 중에서 1가지를 찾아 그 이유를 서술할 것. [단, 그레이(C. Gray, 2010)의 이론에 근거할 것.]

◆ 기출 적중 사례 ◆

2021 모고 1주차 2교시 10번

10. 다음의 (가)는 자폐성 장애 학생 H의 특성이고, (나)는 박 교사가 작성한 수업 설계의 일부이다. <작성방법>에 따라 서술하시오. [4점]

- 시각적 정보 처리 능력이 뛰어난 편이다.
- 좋아하지 않는 활동에 참여하지 않는다.
- ㉠ 다양하게 바뀌는 자료에 대해 과민하게 반응한다.
- ㉡ 스위치를 누르는 행동을 계속 반복한다.
- 다른 사람과 대화를 시작하거나 유지하는 데 어려움을 보인다.

○ ㉠에 해당하는 자폐성 장애의 인지적 특성을 쓰고, ㉡에 해당하는 특성을 DSM-5 하위 유형에 근거하여 각각 쓸 것.

• ㉢ 실행기능의 결함

• ㉣ 상동적이거나 반복적인 동작성 움직임, 물건 사용, 또는 말

*출제내용: 자폐성 장애의 인지적 특성

*적중률: 100%

2021 모고 1주차 3교시 7번

7. 다음의 (가)는 특수학교에서 김 교사가 작성한 의사소통 관찰 결과이고, (나)는 자폐성 장애 학생 현수에게 실시한 중재방안이다. <작성방법>에 따라 서술하시오. [4점]

<기다리는 동안 이런 일을 할 수 있습니다.>

놀이공원에 가서 놀이기구를 타려고 할 때에는 아주 많은 사람들이 줄을 서서 기다리고 있습니다.

㉠ 친구들이 "우리도 줄 서서 기다리자." 라고 말할 것입니다. 많은 사람들이 줄을 서서 기다리기 때문에 내 차례가 되려면 아주 많이 기다려야 할 수 있습니다. ㉡ 차례대로 기다려야 합니다. 그것은 매우 중요합니다.

○ (나)의 ㉢의 목적을 쓰고, ㉣ 문장을 '정자 코딩문'의 형태로 예시를 쓸 것.

• ㉠은 타인의 기대행동에 대한 정보를 제시한다. 타인이 학생에 대해 해주어야 하는 행동에 대한 정보를 제시한다.

• ㉡ 나는 줄을 서서 나의 차례를 기다립니다.

*출제내용: 사회적 상황 이야기

*적중률: 100%

◆ 기출 문제 ◆

2022 중등특수 교육과정B-8

8. 다음은 중도 실명한 시각장애 학생 G를 위하여 교육 실습생이 작성한 보행 교육 계획의 일부이다. <작성 방법>에 따라 서술하시오. [4점]

학생 특성	○ 학년: 중학교 1학년 ○ 시력: 양안 광각
목표	방향정위의 이동 기술을 사용하여 학교 정문에서 기숙사까지 찾아갈 수 있다.
내 용	
방향정위	○ 학생이 실행한 방향정위 인지 과정의 각 요소를 확인하고 피드백 제공 <div style="border: 1px solid black; padding: 5px; margin: 5px 0;"> <p style="text-align: center;">방향정위 인지 과정</p> <ul style="list-style-type: none"> - 학교 정문에서 기숙사까지 이동하는 데 필요한 정보를 촉각, 후각, 청각, 근육 감각 등을 사용하여 수집한다. - 시각한 정보를 일정한 기준으로 범주화하고 분류한다. ㉠ - 학교 정문에서 기숙사까지 보행 계획을 수립한다. - 계획한 보행 경로를 따라 보행한다. </div>
이동	○ 학교 정문에서 기숙사까지 갈 때 ㉡ 촉타후긋기 기술(touch-and-drag technique)을 사용하여 학교 정문에서 기숙사까지 연결된 점자블록의 경계선을 따라가며 보행하는 방법 지도

<작성 방법>

- ㉠에 포함되지 않은 방향정위 인지 과정의 요소를 쓰고, 이 요소를 위해 교사가 학생에게 지도해야 할 내용 1가지를 서술할 것. [단, 힐과 폰더(E. Hill & P. Ponder)의 방향정위 인지 과정에 근거할 것.]
- 밑줄 친 ㉡의 보행 방법을 쓸 것.
- 밑줄 친 ㉡에서 촉타후긋기 기술을 지도할 때 교사가 학생에게 지도해야 할 내용 1가지를 서술할 것. [단, 지팡이 끝을 지면에서 어떻게 움직여야 하는지를 서술할 것.]

◆ 기출 적중 사례 ◆

2021 모고 5주차 2교시 10번

(나) 교수·학습 계획		
학습 목표	시각장애 정도에 따라 올바른 방법으로 교실의 구조를 익힐 수 있다.	
단계	교수 학습 활동	자료 및 유의점
도입	생략	
전 개	활동1	<ul style="list-style-type: none"> • ㉠ 방향정위를 통해 활용하여 내 위치 설정하기
	활동2	<ul style="list-style-type: none"> • 시각장애 정도에 따른 출입문에서 자기 자리 찾아가기 지도하기 - 저시력 학생 : ㉡ 추시하기와 주사하기 기술 활용하기 - 전맹 학생 : ㉢ 자연적 지원을 받아 활동에 참여한다.
<작성 방법>		
<ul style="list-style-type: none"> • ㉠을 위한 5단계의 '지각' 단계에서 정보를 수집하는 방법을 쓸 것. 		

• 이동하는 구간에서 촉각, 청각, 후각, 잔존 시각으로 정보를 수집한다.

***출제내용: 방향정위의 인지 과정**

***적중률: 100%**

2021 모고 4주차 2교시 6번

실외 기준선 보행	<p>기준선 보행은 보행자가 방향을 잃지 않고 심리적 안정감을 갖도록 한다. 기준선 보행에 많이 활용되는 보도 위 (㉠) 은/는 이점 촉타법을 사용하면 감지하기 어려우므로 지면 접촉 유지법이나 (㉡) 기법을 사용하여 따라가는 것이 좋다.</p>
-----------	--

• ㉠에 들어갈 용어를 쓰고, ㉡에 들어갈 지팡이법을 쓸 것.

• ㉠ 점자블록, ㉡ 촉타 후 긋기법(터치엔 드래그)

***출제내용: 촉타 후 긋기 / 기준선 보행**

***적중률: 100%**

◆ 기출 문제 ◆

2022 중등특수 교육과정B-9

9. (가)는 ○○중학교에 재학 중인 학생 H에 관해 담임 교사와 특수 교사가 나눈 대화의 일부이고, (나)는 학생 H를 위한 지원 계획의 일부이다. <작성 방법>에 따라 서술하시오. [4점]

(가) 대화

담임 교사: 선생님, 저희 반 학생 H가 소아암 치료를 위해 6개월간 병원에 입원하게 되었어요. 입원해 있는 동안 어떤 교육 지원을 받을 수 있을까요?

특수 교사: 네, 건강장애로 인한 특수교육대상자로 선정되면 ㉠ 병원학교에서 수업을 받을 수 있습니다.

담임 교사: 특수교육대상자로 선정되려면 어떤 진단·평가를 받아야 하나요?

특수 교사: 『장애인 등에 대한 특수교육법 시행규칙』에 따르면, 건강장애와 관련하여 특수교육대상자 선별검사 및 진단평가 영역이 별도로 규정되어 있지 않습니다. 만성질환의 경우에는 (㉡)을/를 참고자료로 활용하여 특수교육운영위원회의 심사를 거쳐 특수교육대상자로 선정될 수 있습니다.

(나) 지원 계획

구분	내용
병원 학교 입교	㉢ 학생 H의 학적은 병원학교에 두고 관련 지침을 적용한다. ㉣ 병원학교의 출결확인서 또는 수업확인증명서에 따라 출결을 처리한다.

학교 복귀 지원	㉤ 또래 관계를 지원하고, 심리 상담을 통해 정서적인 안정을 갖도록 한다. ㉥ 필요한 경우, 교내에 충분한 휴식을 취할 수 있는 공간을 확보한다. ㉦ 백혈구 수치가 낮아지거나 감염의 위험성이 높아지면 예기치 못한 결석이 자주 발생할 수 있으므로 학습 결손에 대한 방안을 마련한다. ㉧ 장기간 치료로 인한 체력 소모와 피로감을 고려하여 신체 활동과 체육 활동을 피하도록 한다. ㉨ 방사선 치료나 화학요법으로 인해 인지능력에 변화가 발생한 경우 학업 수행 시 지원이 요구된다.
----------	--

<작성 방법>

- (가)의 밑줄 친 ㉠을 제외하고 학생 H가 제공받을 수 있는 교육 지원을 1가지 쓸 것. [단, 『장애인 등에 대한 특수교육법』 제25조 2항(법률 제17494호, 2022. 10. 20. 일부개정)에 근거할 것.]
- (가)의 괄호 안 ㉡에 해당하는 내용을 1가지 쓸 것.
- (나)의 ㉢~㉨ 중 적절하지 않은 것 2가지를 찾아 기호와 함께 각각 바르게 고쳐 서술할 것.

◆ 기출 적중 사례 ◆

2021 모고 2주차 3교시 3번

3. 다음의 (가)는 특수교육지원센터 홈페이지 게시판에 있는 질의 응답 내용의 일부이고, (나)는 건강장애 유형별 유의점이다. <작성 방법>에 따라 서술하시오. [4점]

(가)

Q1. 저희 아이는 소아 천식을 앓고 있어요. 만약 건강장애로 선정된다면 집에서 공부할 수 있는 방법이 있나요?

A1. 네. 원격수업이나 ㉠ 순회교육을 받을 수 있습니다.

*출제내용: 특수교육법 - 원격수업

*적중률: 100%

2021 문풀 4주차 3교시 7-1)

질환	개별 학생의 상황	건강관리 및 지원
소아암	완치되어 학교로 복귀한다 해도 합병증으로 인해 많은 어려움에 직면하게 한다.	소아암 학생들은 가능한 일상생활 속에서 자신의 질병을 관리하고 조절하면서 모든 활동에서의 참여를 높이고 독립성을 증가시키기 위한 (㉡) 이/가 요구된다.

7-1) ㉠과 ㉡에 들어갈 용어를 쓰시오.

• ㉠: 자기관리능력

*출제내용: 소아암 지원

*적중률: 100%

◆ 기출 문제 ◆

2022 중등특수 교육과정B-10

10. (가)는 의사소통장애 학생 1의 기본 정보 및 현행 언어 수준의 일부이고, (나)는 우리말 조음·음운평가(U-TAP)의 실시 방법이다. <작성 방법>에 따라 서술하시오. [4점]

(가) 기본 정보 및 현행 언어 수준

1. 기본 정보

- 현재 13세 여학생으로 통합교육을 받고 있음.
- 주 양육자인 어머니의 보고에 의하면 첫 돌 무렵에 첫 낱말을 산출하였으나, 두 낱말 표현은 36개월경에 나타났음.
- 오랫동안 조사나 연결어 등은 생략하고 명사와 동사 중심으로 짧게 말하는 (㉠) (으)로 말을 하는 경향이 있었음.

... (중략) ...

2. 언어 수준

- 우리말 조음·음운평가(U-TAP) 결과, 낱말 수준에서 자유 정확도는 65.1%이며 모음정확도는 90%임.
- 유절 수준의 음세기 과제에서는 총 20문항 중 19개에서 정반응을 보임.
- 모방이나 청각적 혹은 시각적 단서를 주었을 때, 정조음 하는지를 알아보는 (㉡) 검사에서 /ㄱ/ 음소는 10회 중 6회 정반응을 보임.

(나) 실시 방법

- ㉠ 정반응을 하면, "정답이야."라고 말해 준다.
- ㉡ 적절한 유대관계를 형성한 후 검사를 실시한다.
- ㉢ 단어의 이름을 모를 때에는 유도 문장을 말해 준다.
- ㉣ 반응을 보이지 않으면 단어를 따라 말해 보도록 한다.
- ㉤ 정반응을 보인 단어는 '+'로, 오조음을 보인 단어는 '-'로 표기한다.

<작성 방법>

- (가)의 괄호 안 ㉠, ㉡에 해당하는 용어를 기호와 함께 각각 쓸 것.
- (나)의 ㉢~㉤ 중 틀린 것 2가지를 찾아 기호와 함께 바르게 고쳐 각각 서술할 것.

◆ 기출 적중 사례 ◆

2021 문풀 3주차 1교시 6-1)

학생	학생 특성	조언
세진	주로 2~3개의 단어를 연결하여 말함. 기본적인 단어를 배열하는 수준임. ㉠ 대부분 조사가 생략된 문장 형태를 보인다.	세진의 언어 발달 수준을 고려한 언어 자극을 주는 것이 중요함.

1) ㉠은 언어 발달 과정에서 나타나는 특징 중 무엇에 해당하는지 쓰시오.

•진보식 문장

*출제내용: 진보식 문장

*적중률: 100%

2021 모고 3주차 3교시 8번

※㉠ 말 명료도/ 말 용인도 평가지표

말 명료도 및 말 용인도 평가는 피검자의 말을 들려주고 난 후 기록지의 10cm의 시각적 아날로그 척도 위에 표시한다.

※ 결과 해석 시 유의사항

오류 음소에 대한 ㉡ 자극반응도를 살펴봐야 한다.

○ ㉡에 대하여 설명할 것.

• 오류를 보이는 음소에 대하여 청각적, 시각적, 촉각적인 단서나 자극을 주었을 때 목표하는 음소와 유사하게 조음할 수 있는지 알아보는 것이다.

*출제내용: 자극반응도

*적중률: 100%

◆ 기출 문제 ◆

2022 중등특수 교육과정B-11

11. 다음은 청각장애학교에 근무하는 초임 교사가 경력 교사에게 학생 J의 언어지도에 관해 자문하는 내용의 일부이다. <작성 방법>에 따라 쓰시오. [4점]

초임 교사: 선생님, 며칠 전에 일반학교에서 전학 온 학생 J에게 어떻게 언어지도를 해야 할지 잘 모르겠어요.

경력 교사: 학생 J는 지금 어떤 방법으로 의사소통을 하나요?

초임 교사: 독화를 사용해서 어느 정도 말을 이해하는 것 같기는 해요. 하지만 입지는 않아요. 얼마 전에는 잘못 읽어서 ㉠과 함께 입모양을 크게 하여 보여 주었어요.



경력 교사: ㉠ **큐드 스피치(cued speech)**가 독화를 하는 데에 보조 단서로 유용하다고 들었어요.

초임 교사: 아, 그렇군요. 게다가 학생 J는 수어를 배워 본 적이 없어서 친구들과 의사소통이 안 되어 걱정입니다.

경력 교사: 노래를 부르면서 수어로 표현해 보는 것도 방법이 될 수 있어요.

<p>조금 빠르게</p> <p>두엇이 두엇이 똑같은 가</p>	<p>음역중 작아/외국 작</p> <p>두꺼비 똑같이 요</p>	<p>손가락 번호</p>
------------------------------------	-------------------------------------	---------------

<p>㉠</p>	<p>㉡</p>
<p>양말: 왼손 ①②③④지를 펴서 손등이 위로 향하게 하고, 오른손 비단을 손등에 올렸다가 뒤집어 손등에 댄다.</p>	<p>선물: 왼손 ①②지를 펴서 손등이 위로 향하게 하고, 오른손 ①②지를 그 위에 올렸다가 뒤집어 손가락 위에 댄다.</p>

초임 교사: '양말'과 '선물' 단어를 함께 가르치면 최소대립쌍 개념을 알게 되고, ㉠ **얼굴 표정**에 따라 수어의 뜻이 달라지는 것도 자연스럽게 배울 수 있겠네요.

<작성 방법>

- ㉠의 지문자를 한글 단어로 옮겨 적을 것.
- 밑줄 친 ㉠의 이유를 1가지 서술할 것.
- 그림 ㉠과 ㉡이 최소대립쌍인 이유를 서술하고, 밑줄 친 ㉠에 해당하는 수어의 구성요소를 쓸 것.

◆ 기출 적중 사례 ◆

2021 모고 5주차 2교시 9번

상황 2>

학생 G: 선생님, 저 이제 손모양 그림은 지문자이지요?



*출제내용: 지문자

*적중률: 100%

2021 모고 3주차 3교시 7번

- 초등학교 1학년 때부터 보청기를 착용함.
- 음성언어(구어)로 주로 의사소통함.
- ㉠ 독화로 음성언어를 수용하나, 독화의 시각적 한계로 인한 어려움을 보임.
 - ㉠ '굳이' 라는 단어를 /구지/로 발음하는 화자를 보고, 문맥적 의미를 파악하기 어려워 함.

○ (가)의 밑줄 친 ㉠과 같은 특징을 고려하여, 독화에서 ㉠에 해당하는 용어를 쓰고, 이런 문제점을 해결하고자 '큐드 스피치'를 사용할 때, 화자가 독화자를 위해 제공할 수 있는 단서 3가지를 쓸 것(단, 자음과 모음을 포함하여 기술할 것).

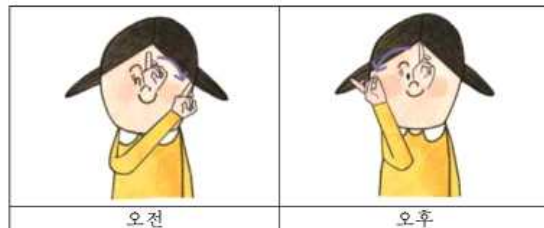
*자음은 손의 모양으로, 모음은 손의 위치로, 입모양은 '구지'로 표현해준다.

*출제내용: 큐드스피치

*적중률: 100%

2021 모고 3주차 3교시 7번

1) 오전/오후의 수화는 손의 모양은 같으나 (㉠)에 따라 의미가 달라짐.



2) 다음의 수화는 ㉠ 비수지신호에 따라 의미가 달라짐.



*출제내용: 최소대립쌍 / 비수지신호

*적중률: 100%